



ENQUISA SOBRE A VIOLENCIA ESCOLAR NA PROVINCIA DE OURENSE

Ourense, Outubro 2.006

**Defensor do Profesor
Observatorio Permanente da Violencia Escolar
ANPE Ourense Sindicato Independiente**



M.^a Teresa González Sabucedo
M.^a Elena Orbán Ceredelo
José Domínguez Alonso
José Roberto Soto Fernández
Enrique Álvarez Roales

Normalización Lingüística:
M.^a Antonia De La Iglesia Barrientos

PRÓLOGO

Nos encontramos en un momento en que cada vez es más urgente mejorar la situación actual de los Centros educativos, para que la labor docente se pueda realizar sin atropellos ni sobresaltos. Erradicar la violencia escolar y crear el ambiente apropiado para la formación de nuestros alumnos es responsabilidad de los educadores y de las familias, pero lo es también de las Administraciones Educativas y de la propia sociedad.

A lo largo del último trimestre del curso pasado, el Observatorio de la Violencia Escolar y la organización sindical ANPE de Ourense realizaron una encuesta a más de 600 profesores de toda la provincia. En ella, los docentes pusieron de manifiesto la necesidad de mejorar la disciplina y convivencia en los centros, así como de adoptar medidas que permitan su gobernabilidad.

Hemos querido conocer la opinión de los profesores ourensanos sobre la “violencia escolar” y, hemos comprobado que sus respuestas no difieren sustancialmente con respecto a otras consultas realizadas en otras comunidades autónomas, por lo que las conclusiones se pueden extrapolar y generalizar con las de todo el Estado.

Los resultados de la encuesta, que presentamos en las páginas siguientes reflejan la sectorialización del problema de la violencia escolar, la multitud y complejidad de las causas que influyen en su aparición, la necesidad de “mecanismos de defensa” para el profesorado y el alumnado en forma de normativas actualizadas, la insuficiencia de las medidas propuestas por las Leyes Educativas actuales, y la escasez de formación adecuada para abordar estos nuevos retos que plantea al sistema educativo la sociedad actual.

Gracias a los autores de este magnífico estudio, el primero que se realiza en nuestra provincia, por su esfuerzo y dedicación dentro del colectivo que conforma el Defensor del Profesor. Gracias a todos aquellos profesores compañeros y compañeras que han colaborado anónimamente respondiendo la encuesta y comprometiéndose con un estilo de enseñanza en el que la violencia y el acoso tienen que ser erradicados.

Ourense, 18 de octubre de 2006

José Manuel Fernández López
Presidente de ANPE Ourense S.I.

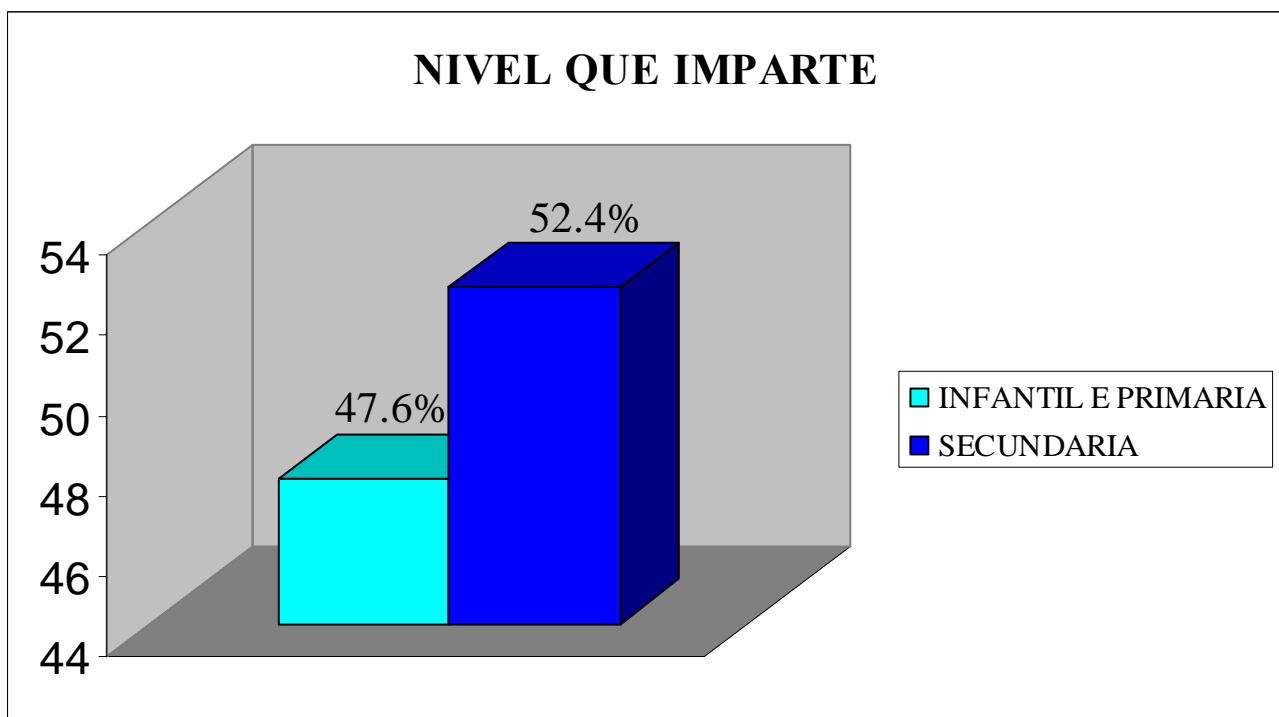
ENQUISA SOBRE VIOLENCIA ESCOLAR

Nesta enquisa téntase reflectir o tema da violencia escolar, un fenómeno incipiente na Comunidade Autónoma de Galicia e frecuentemente relacionado con conceptos como: a indisciplina, conductas anti-sociais, a delincuencia, os problemas de comportamento e o *bullying*, entre outros. Os resultados da mesma, mostran unha relación de similitude e proximidade cos obtidos por ANPE-Madrid sobre esta temática.

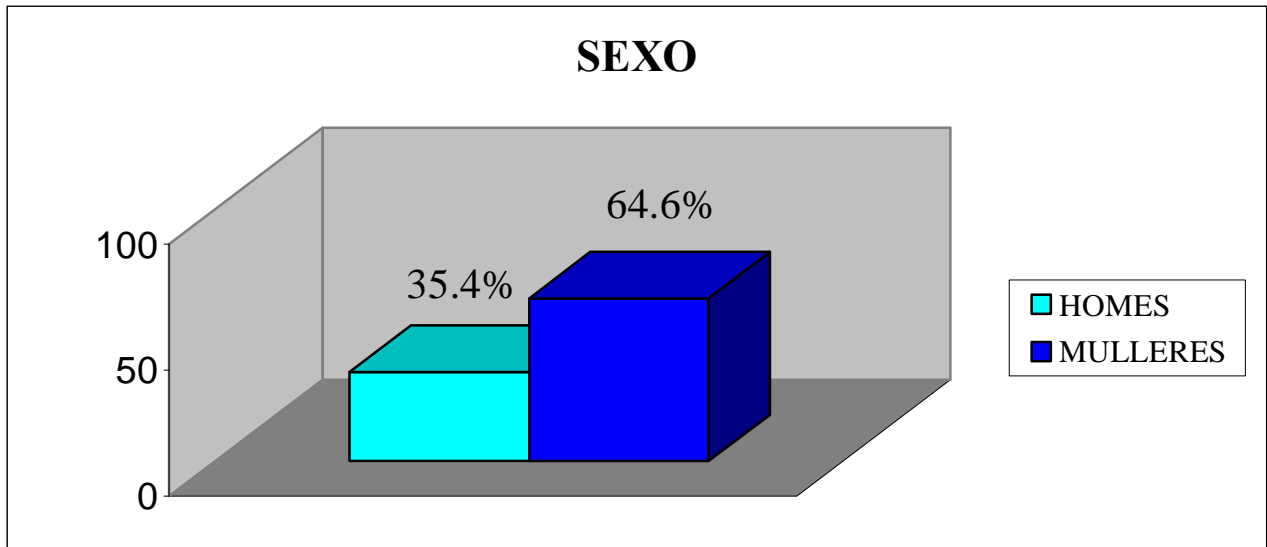
O número final de cuestionarios cos que traballamos foi de 616, que representan aproximadamente un 30% da poboación total (profesorado de primaria e secundaria da provincia de Ourense), o cal nos confirma unha participación máis que suficiente para establecer unhas primeiras valoracións e conclusións.

As porcentaxes correspondentes entre os niveis que imparten os mestres participantes na enquisa e a súa distribución por sexo e idade, permite presentar unha mostraxe equilibrada e representativa do noso sistema educativo, con lixeiros incrementos nos grupos de idade (predominio dos maiores de 35 anos -76,3%-), e no sexo (homes 35,4% e mulleres 64,6%).

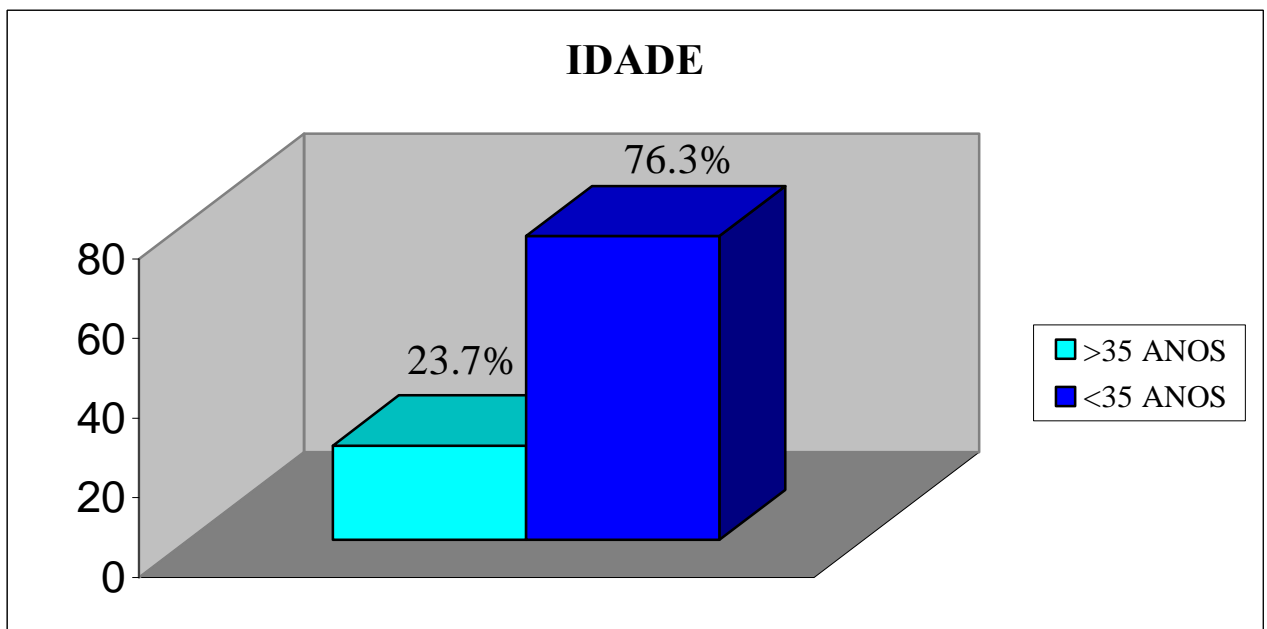
Nivel que imparte	Infantil e Primaria	293	47,6%
	Secundaria	323	52,4%



Sexo	Mulleres	408	66,2%
	Homes	208	33,8%

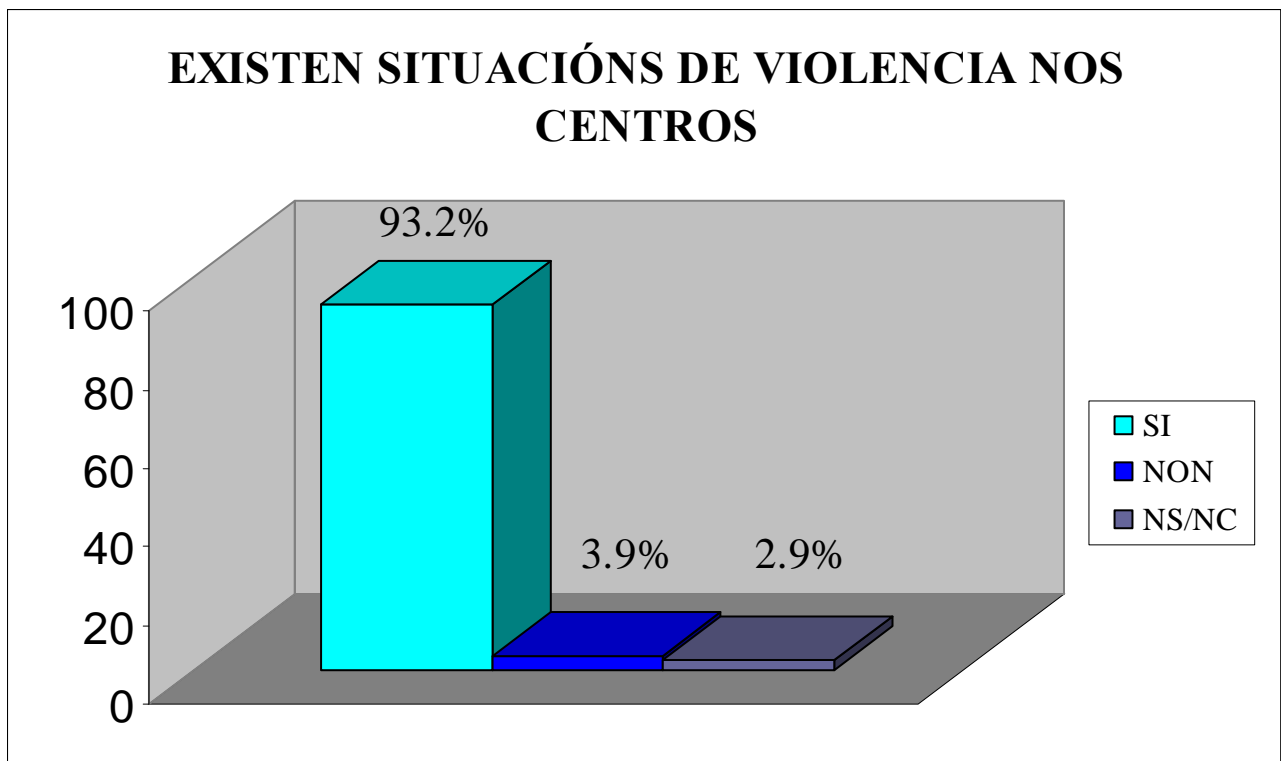


Idade	>35 anos	146	23,7%
	<35 anos	470	76,3%



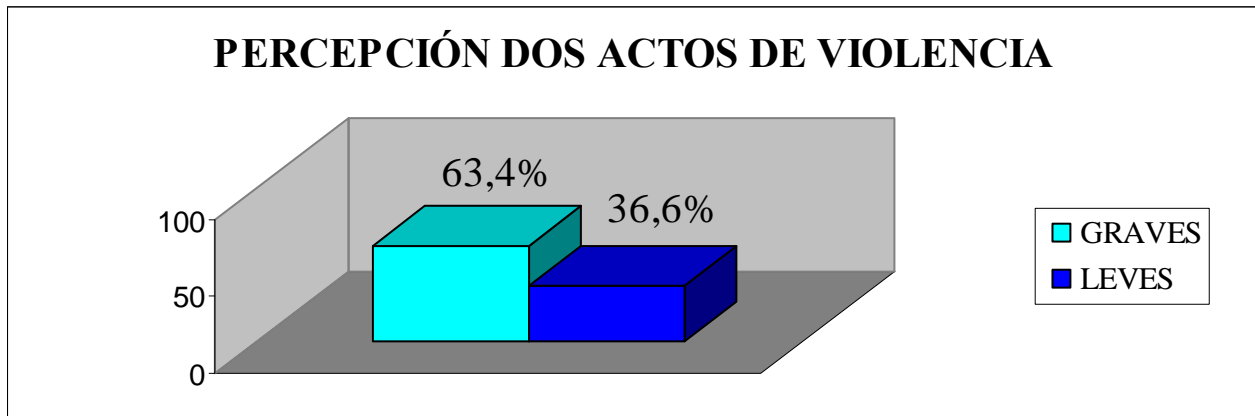
1.- Cres que actualmente existen situacións de violencia nos centros educativos?

SI	574	93,2%
NON	24	3,9%
NS/NC	18	2,9



En caso afirmativo, considéralas:

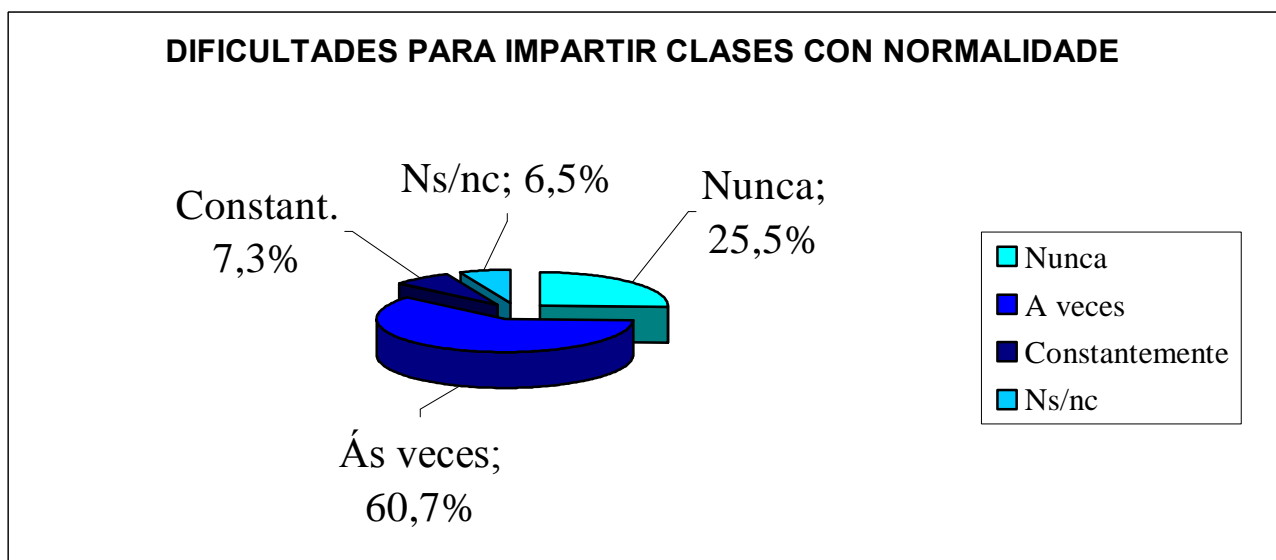
Graves	364	59,1%
Leves	24	3,9%
NS/NC	228	37%



Un 93,2% dos enquisados reconece a existencia de situacións de violencia nos centros educativos. Deles, un 63,4% as considera graves. Resaltar a unanimidade que existe nos enquisados sobre a violencia escolar.

2.- Atopas dificultades para impartir clase con normalidade?

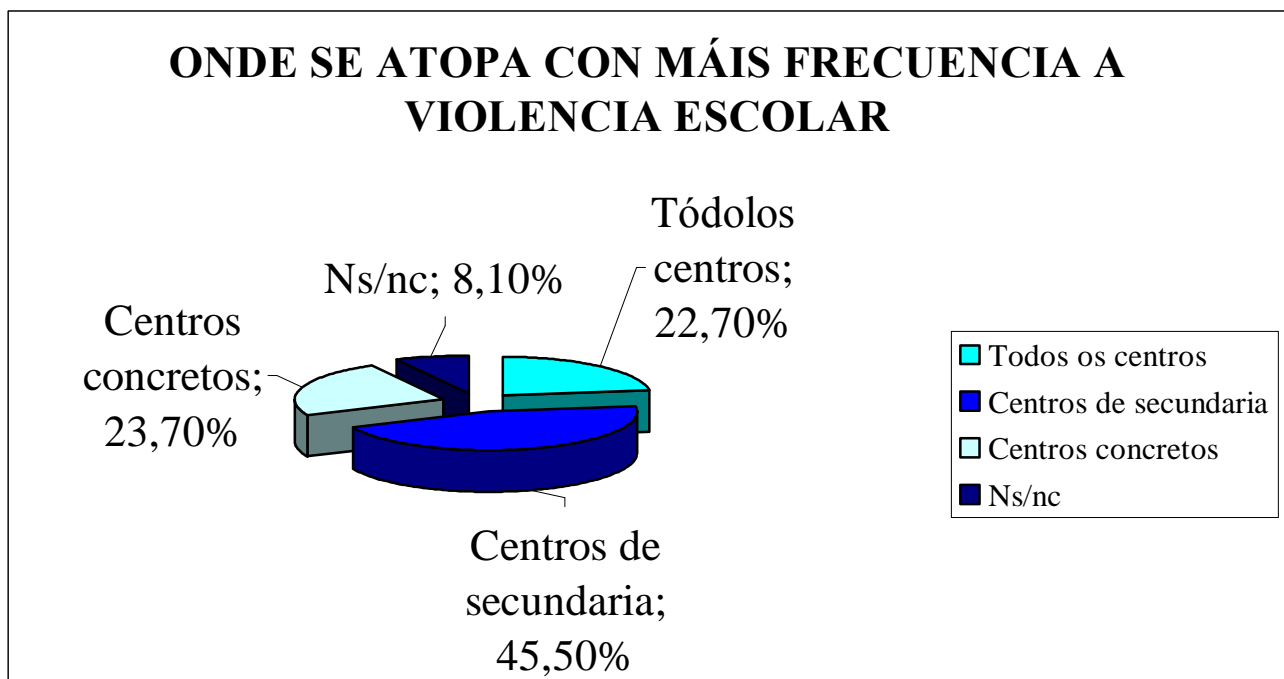
Nunca	158	25,5%
A veces	374	60,7%
Constantemente	44	7,3%
NS/NC	40	6,5%



Un 60,7% dos enquisados afirma atopar ás veces dificultades para impartir clase con normalidade, mentres que un escaso 7,3% as atopa constantemente. Un privilexiado 25,5% non as atopa nunca. A pesar de todo, o profesorado segue impartindo docencia dunha maneira exemplar.

3.- A violencia escolar atópase con máis frecuencia:

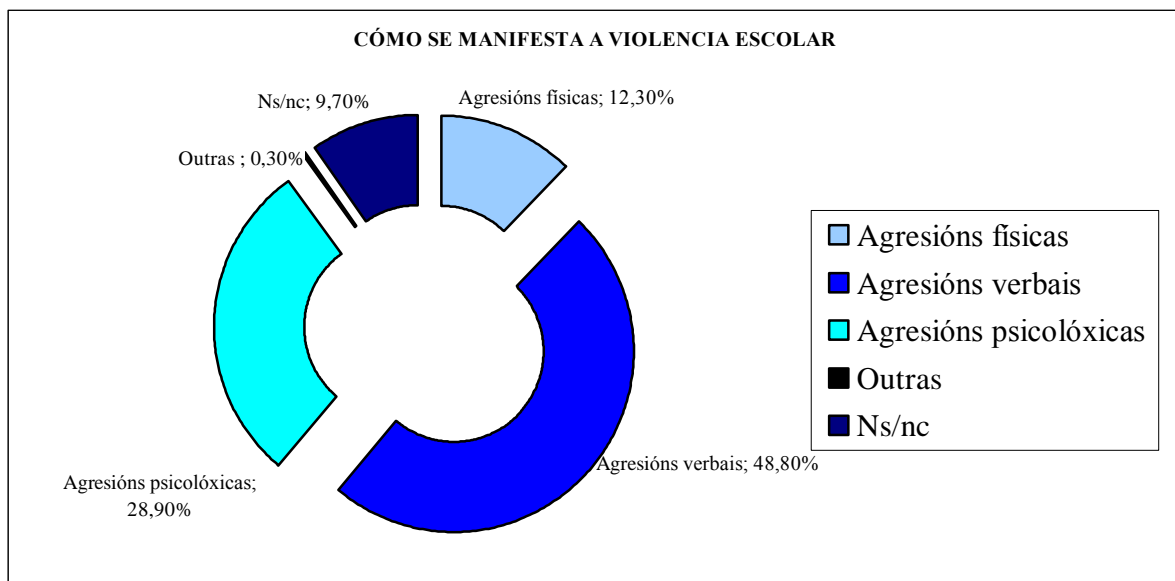
En tódolos centros	140	22,7%
Nos centros de secundaria	280	45,5%
Nalgúns centros concretos	146	23,7%
NS/NC	50	8,1%



Obsérvase que a metade dos enquisados (45,5%) decántase polos centros de secundaria como lugares máis proclives a existencia de actos de violencia. Conclusión unánime e preocupante sobre a violencia escolar: pásase dun feito exclusivo da educación secundaria, e centros concretos, e expándese cara os centros de primaria.

4.- Na túa opinión, a violencia escolar tradúcese en:

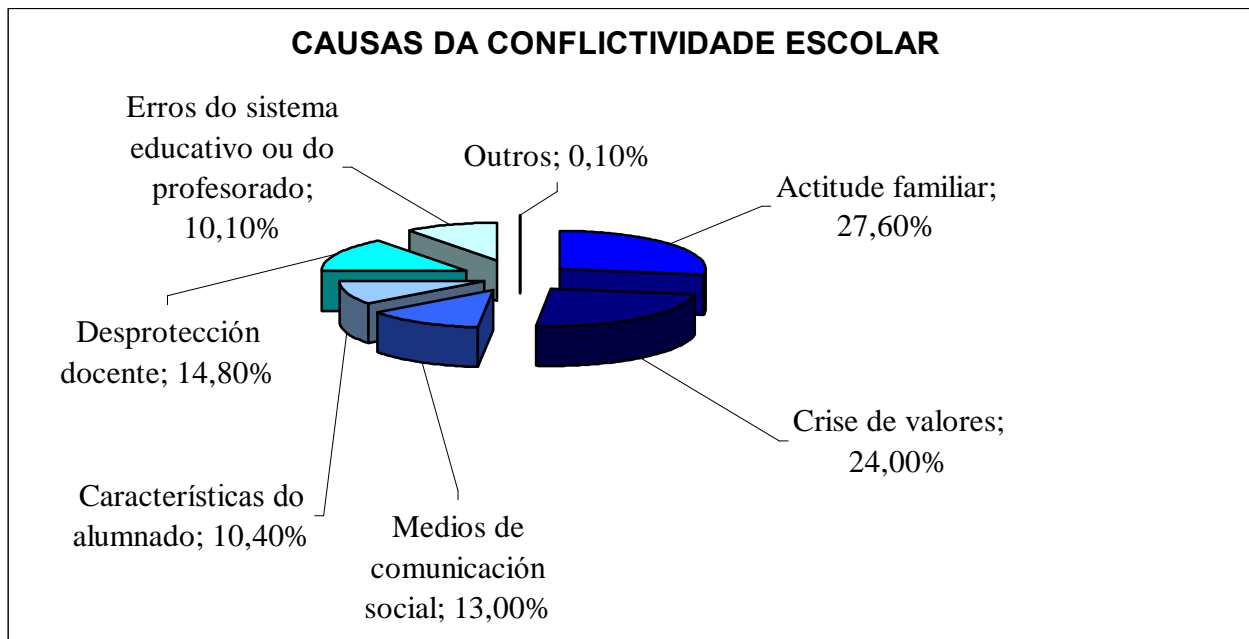
Agresións físicas	76	12,3%
Agresións verbais	300	48,8%
Agresións psicolóxicas	178	28,9%
Outras	2	0,3
NS/NC	60	9,7%



A porcentaxe de resposta a esta pregunta é moi dispar, tanto as agresións verbais (48,8%) como as psicolóxicas (28,9%) son moi superiores as físicas (12,3%), polo tanto maniféstase de forma clara a existencia de unha violencia non física: acoso psicolóxico. Este tipo de violencia é moi difícil de percibir, agás se o agredido non o saca a luz. Sinalar que se atoparon moitas enquisas que responderon simultaneamente aos tres tipos de agresións: físicas, verbais e psicolóxicas.

5.- A maior parte da responsabilidade na conflictividade escolar corresponde a:

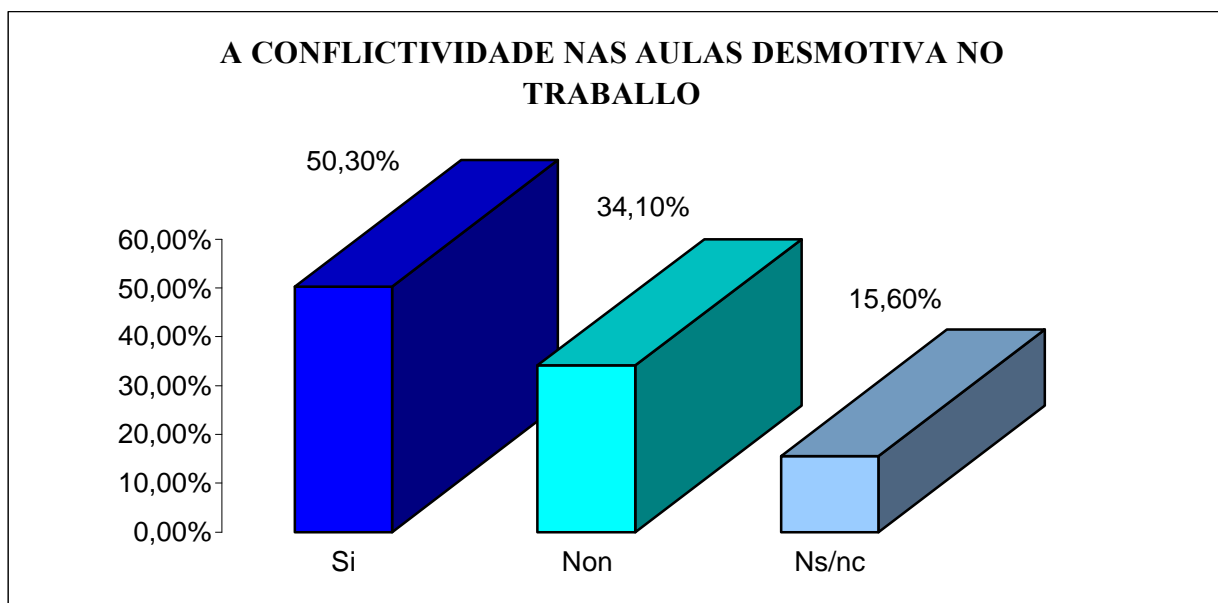
Actitude familiar	432	27,6%
Crise de valores	376	24%
Medios de comunicación social	204	13%
Características do alumnado	162	10,4%
Desprotección do docente	232	14,8%
Erros no sistema educativo ou do profesorado	158	10,1%
Outros	2	0,1%



As porcentaxes correspondentes aos apartados desta pregunta son moi similares, quedando claro que as causas da violencia escolar son complexas, múltiples e variadas. A porcentaxe máis alta recae na familia (27,6%), seguida da crise de valores (24%) e a desprotección que sofren continuamente os docentes (14,8%). En liñas xerais no momento de “culpabilizar” ou buscar a orixe da violencia no alumnado, indúcese que a responsabilidade recae, en xeral, sobre toda a sociedade.

6.- A conflictividade nas aulas en que imparte clase, desmotivao no seu traballo?

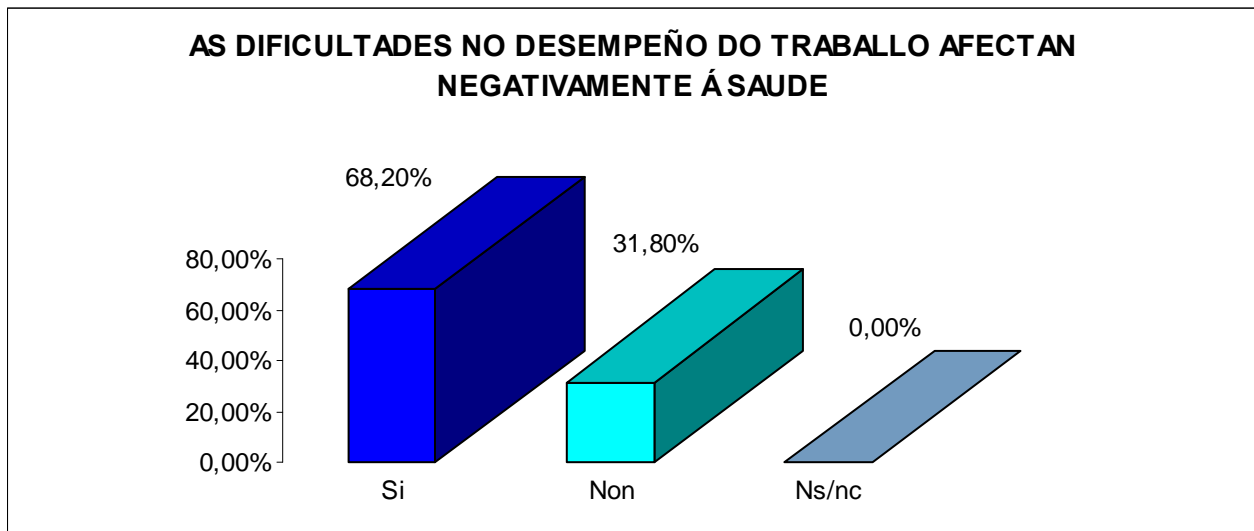
Si	310	50,3%
Non	210	34,1%
NS/NC	96	15,6%



O feito de que un 50,3% dos docentes enquisados recoñeza que a conflictividade escolar desmotivao no seu traballo, constitúe un grave indicador de diagnose que acusa o noso sistema educativo. A pesares dos resultados acadados, pódese valorar a dedicación e o esforzo do profesorado na súa profesión.

7.- Cre que as dificultades no desempeño do seu traballo afectan negativamente na súa saúde?

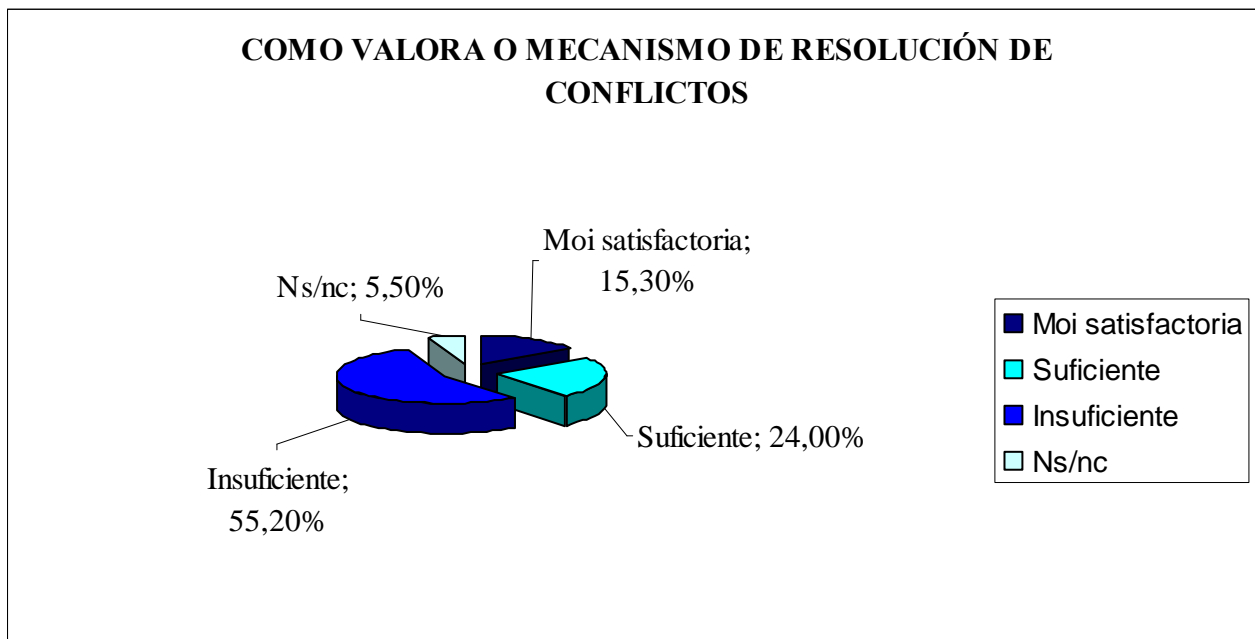
Si	420	68,2%
Non	196	31,8%
NS/NC	0	0%



É impresionante que un 68,2% dos docentes recoñeza que as dificultades no desempeño do seu traballo afectan negativamente a súa saúde. Se enlazamos as despostas obtidas nesta pregunta xunto coa anterior, conclúese na incidencia clara da violencia escolar na saúde do profesorado. Podería establecerse aquí un paralelismo entre a violencia escolar e as baixas do profesorado por motivos psicolóxicos: depresión, ansiedade...

8.- A medida de facultar ao director do centro para resolver os conflitos escolares, informando ao Consello Escolar e ao Claustro, parécelle:

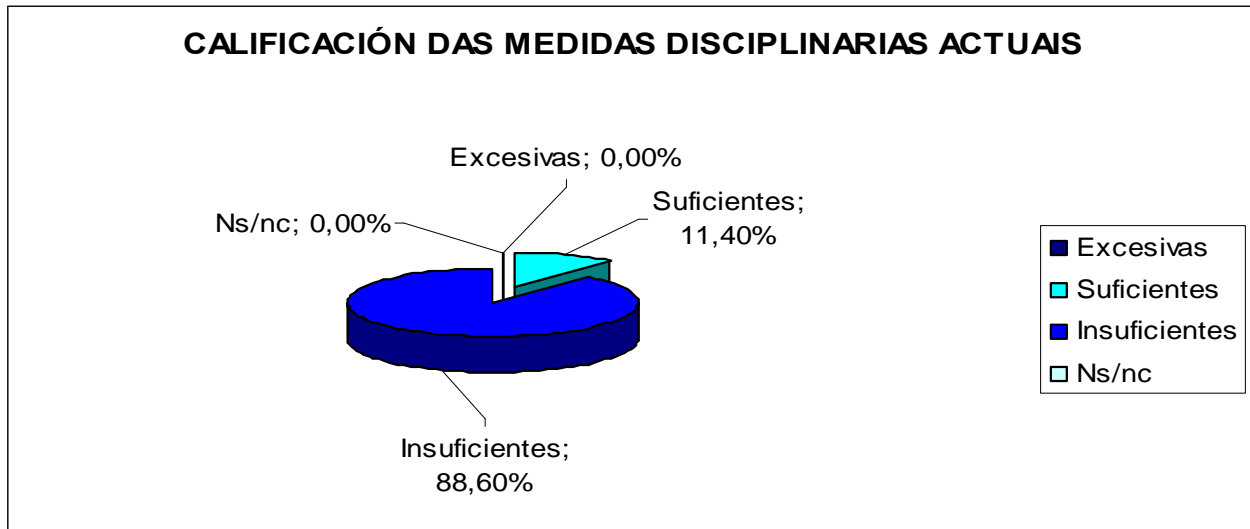
Moi satisfactoria	94	15,3%
Suficiente	148	24%
Insuficiente	340	55,2%
NS/NC	34	5,5%



Reseñar que na resolución de conflitos escolares o dálle plenos poderes ao Director e esixir unicamente informar ao Claustro e o Consello Escolar, é considerada pola metade dos enquisados (55,2%) como insuficiente. A reflexión interna do profesorado é que sendo obxecto directo da violencia escolar, tamén debera incidir directamente nas sancións determinadas polo mesmo feito.

9.- Cre suficientes as medidas disciplinarias actuais para os alumnos máis conflictivos?

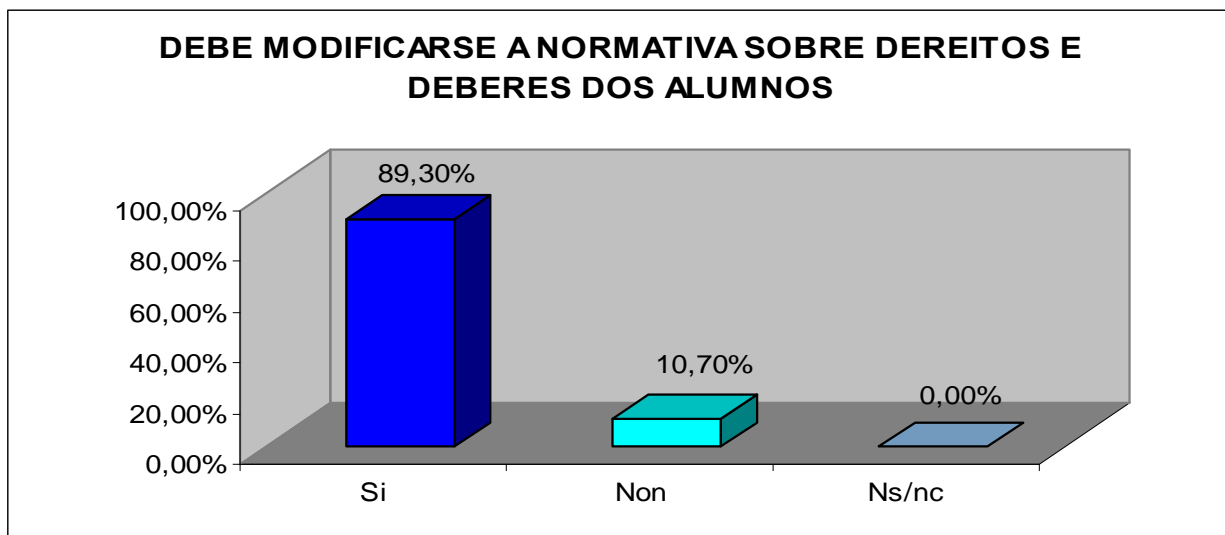
Excesivas	0	0%
Suficientes	70	11,4%
Insuficiente	546	88,6%
NS/NC	0	0%



Un contundente 88,6% dos enquisados sostén que as medidas disciplinarias actuais son insuficientes para os alumnos máis conflictivos. Podemos engadir a este feito a constante reiteración de faltas de disciplina por parte de determinado alumnado ao non existir unha solución satisfactoria na súa corrección.

10.- Pensas que debe modificarse as normativas sobre os dereitos e deberes do alumnado?

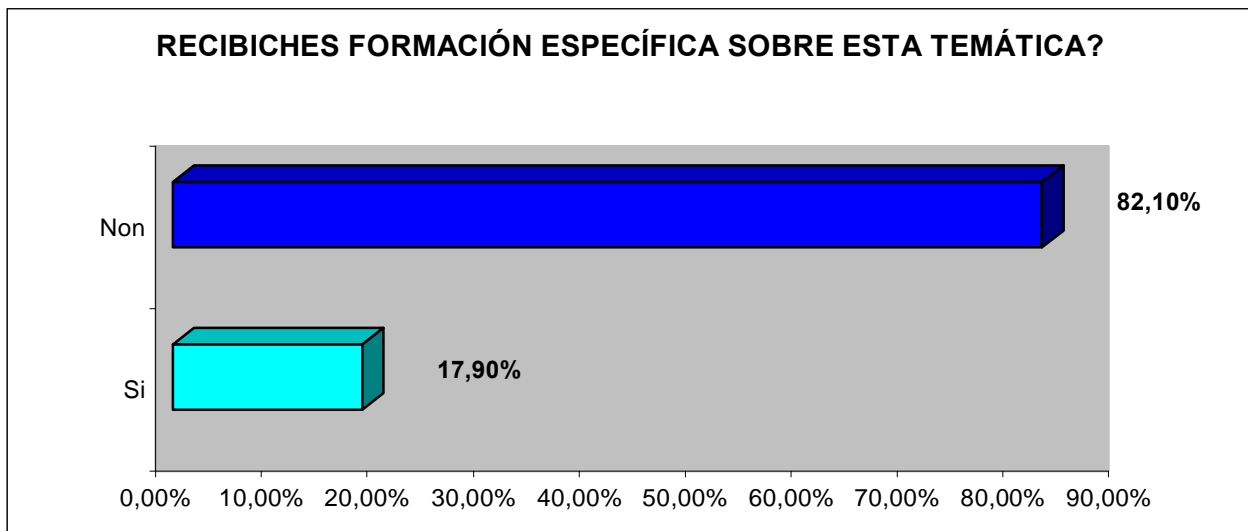
Si	550	89,3%
Non	66	10,7%
NS/NC	0	0%



O 89,3% dos mestres participantes enquisados, considera que deben modificarse as normativas sobre os dereitos e deberes dos alumnos. Percíbese a unanimidade do profesorado ao implicar as conductas do alumnado partindo do coñecemento previo das sancións.

11.- Recibiches formación específica sobre estes temas?

Si	110	17,9%
Non	506	82,1%
NS/NC	0	0%



O 82,1% dos enquisados reconece que non recibira formación específica sobre a resolución de conflitos escolares. Destacar a necesidade de formación específica sobre “violencia escolar” dende as propias escolas de formación do profesorado ata a formación continúa dos docentes.

12.- Propón algunha solución, comentario ou suxestión:

A modo de exemplo, preséntanse a continuación unha síntese representativa das opinións aportadas a esta enquisa:

A responsabilidade sobre a violencia escolar é de todos os membros da comunidade.
Incrementar a autoridade, asesoramento e dignificar a figura do profesorado.
Tolerancia cero cos agresores. Dar a coñecer a situación e actuar canto antes.
Actuacións coordinadas de tódolos axentes escolares, establecendo as sancións e medidas correctivas claras no RRI.
Modificar os plans de estudo para aqueles alumnos/-as faltos de motivación.
Potenciar a función titorial e orientadora.
Cobertura legal e apoio institucional ao profesorado.
Clases de formación para pais co gallo de buscar solucións.
Autonomía disciplinaria para os centros.
Educación en valores
Contribución positiva dos medios de comunicación a problemática educativa e social.
Cambiar as leis educativas.
Formación para o profesorado.
Cambios no currículo cara a fomentar unha educación para a convivencia.
Fomentar canles de diálogo entre pais-centro-alumnos-administración-...
Restaurar o valor da autoridade dos docentes.
Potenciar grupos de traballos específicos na elaboración de estratéxias para a resolución de conflitos nos centros.

CONCLUSIÓNS

- Recoñécese a existencia de situacións de violencia nos centros, cun lixeiro predominio das consideradas graves.
- Estas situacións de violencia dificulta “ás máis das veces” ao profesorado o impartir clase con normalidade.
- O acoso e a violencia escolar atópase prioritariamente nos centros de secundaria, apreciando unha lixeira expansión cara aos centros de primaria.
- As agresións verbais son as máis frecuentes, seguidas moi de preto polas psicolóxicas e físicas, e a responsabilidade desta conflictividade escolar recae fundamentalmente na familia, na crise de valores existente na sociedade e na desprotección do docente.
- Máis da metade do profesorado enquisado opina que a conflictividade nas aulas desmotivao no seu traballo e estas dificultades afectan negativamente a súa saúde.
- O mecanismo de resolución de conflitos é insuficiente, ao igual que as medidas disciplinarias actuais para os alumnos/as máis conflictivos. Considérase ademáis, que deben modificarse as normativas sobre os dereitos e deberes do alumnado.
- Un aplastante 82% di que non recibiu nin está recibindo ningún tipo axuda da Administración nin de formación sobre a violencia e o acoso escolar.